

UN NOUVEL ASCARIDE
TOXOCARA VINCENTI SP. N.,
PARASITE DE
CIVETTICTIS CIVETTA SCHREBER

Par FIRMIN A. PUYLAERT

Le matériel étudié comprend deux mâles et cinq femelles, qui ont été récoltés dans le tube digestif d'une jeune *Civettictis civetta* Schreber, par M. Fr. Vincent à Brazzaville (Afrique)¹.

DESCRIPTION. — Corps long et grêle, atténué à la partie antérieure. Celle-ci est courbée ventralement. La cuticule présente des striations espacées de 25 μ à 27 μ . Les ailes cervicales s'étendent sur les trois quarts de la longueur de l'œsophage, et atteignent une largeur de 200 μ à 250 μ . La queue est conique et se termine par un petit mucron.

Les lèvres sont plus larges que hautes et sont munies en avant d'une crête denticulée. Souvent, 2 à 4 petites dents supplémentaires sont situées en arrière de cette crête. Il y a une incision au milieu du bord antérieur de chaque lèvre, incision dans laquelle se trouvent parfois des éléments de la crête denticulée. Deux fentes minuscules supplémentaires se trouvent à la hauteur des papilles du cycle interne. Les papilles du cycle externe se répartissent de la façon suivante ; sur la lèvre dorsale : deux paires de papilles doubles, sur chaque lèvre ventrale : une papille double sub-ventrale et sur un plan plus antérieur et en position latérale une papille simple et l'amphide.

La pulpe de chaque lèvre a un lobe médian assez large et deux lobes externes qui se courbent l'un vers l'autre au sommet et se divisent en deux troncs qui se résolvent en franges. Les interlabia sont absents, mais à la face interne de chaque angle interlabial s'élève une paire de formations cuticulaires dentiformes à pointes antérieures. Les diérides n'ont pas été trouvés.

Mâle : Les mâles sont longs de 7,3 et 7,5 cm et larges de 1,05 et 1,1 mm. La queue a une longueur de 360 μ , elle est conique et présente une constriction vers le milieu de sa longueur. La cuticule caudale est striée transversalement aussi bien que longitudinalement, ce qui provoque une ornementation particulière. Il y a 20 paires de papilles précloacales, dont l'antérieure est à 9,5 mm du cloaque. En arrière du cloaque se trouvent deux paires de quatre papilles groupées. Chaque groupe est composé de

1. Nous remercions Monsieur le Prof. François VINCENT pour l'envoi de sa récolte.

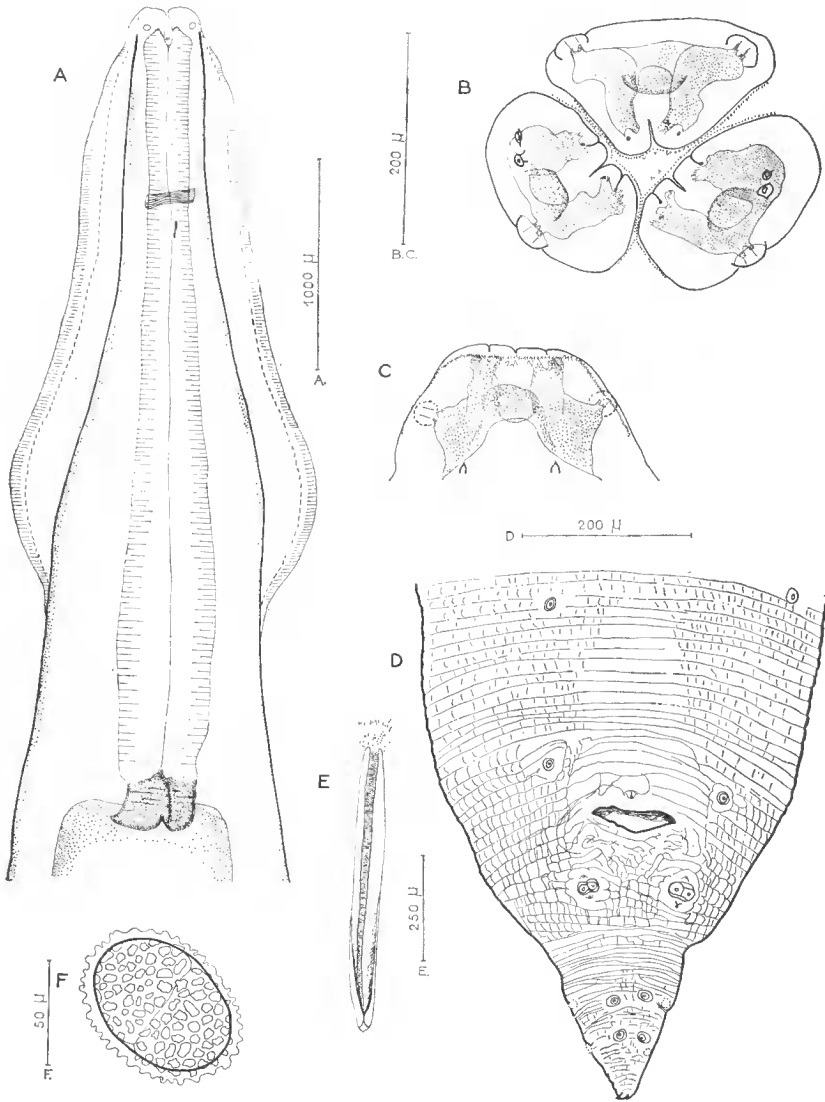


FIG. A-F. — *Toxocara vincenti* sp. n.

A : partie antérieure ♀, vue ventrale ; B : tête ♂, vue apicale ; C : lèvres dorsale ♂, vue intérieure ;
D : queue ♂, vue ventrale ; E : spicule ; F : œuf.

deux papilles bien développées accolées transversalement (très fréquent chez les *Ascarides*), avec en outre, une très petite papille antérieure et une très petite papille postérieure. En arrière de la constriction il y a deux paires de papilles subventrales, deux paires subdorsales et la paire de phasmides en position latérale. Les spicules sont égaux et longs de 680 μ ; l'axe central assez mince est bordé de chaque côté par une aile de grande taille et l'ensemble constitue une gouttière. Gubernaculum absent.

Femelle : Les femelles ont une longueur de 7,4 cm à 11,5 cm et une largeur maxima de 1,35 cm à 1,45 cm. Chez une femelle, longue de 10,4 cm, l'œsophage total est long de 3,8 mm et large de 430 μ . Le ventricule œsophagien est long de 250 μ et large de 300 μ . Le pore excréteur est à 1,02 mm et le milieu de l'anneau nerveux à 920 μ de l'apex. La vulve s'ouvre à 20,2 mm de l'apex; la partie musculaire de l'ovéjecteur est longue de 6,65 mm. La queue est longue de 650 μ et les phasmides se trouvent à 220 μ de la pointe caudale. Les œufs mesurent 63 \times 85 μ et sont au premier stade de segmentation (dans des spécimens fixés dans l'alcool à 70 %). La coque, épaisse de 5 à 6 μ , est creusée de profondes cavités.

DISCUSSION. — Par l'ensemble de leurs caractères et la présence de ventricule œsophagien, nous pouvons classer nos spécimens dans le genre *Toxocara* Stiles, 1905.

Ils se distinguent des *Toxocara* déjà connus par la présence des petites papilles supplémentaires de part et d'autre de la paire de doubles papilles postcloacales, et par une paire de projections cuticulaires dans chaque angle interlabial.

En outre *T. canis* (Werner, 1782) et *T. mystax* (Zeder, 1800) ont des spicules plus longs (0,74 — 1,3 mm pour *T. canis* et 1,75 mm — 2,2 mm pour *T. mystax*) et les coques des œufs ont des fossettes plus petites et plus denses.

T. melis (Gedoelst, 1920) est plus robuste et a des papilles précloacales plus nombreuses (63 paires). *T. tanuki* Yamaguti, 1941 a des spicules très longs (3,4 mm — 3,9 mm) ainsi que *T. pearsei* Chitwood, 1935 (1,2 mm et 1,32 mm chez des spécimens de petite taille). *T. pteropodis* Baylis, 1936 a des ailes cervicales très étroites et des œufs plus grands (88 μ \times 112 μ) avec une coque plus épaisse (10 μ — 14 μ). *T. manzardiensis* Vuylsteke, 1956 a une taille plus petite (3,9 mm — 4,5 mm) et des spicules plus longs (920 μ). *T. cynonycteridis* (Parona, 1889) Mosgovoy, 1951 n'aurait que quatre paires de papilles préanales et une paire de papilles postanales. *T. paradoxura* Kou, 1958 est une espèce très grêle, qui a des ailes cervicales réduites et des spicules plus longs.

T. elephantis (Rudolphi, 1819) est actuellement insuffisamment connu pour être pris en considération.

Il est donc nécessaire de considérer nos spécimens comme une nouvelle espèce.

Nous proposons le nom de *Toxocara vincenti* sp. n. en l'honneur de

M. François VINCENT, Professeur à l'école supérieure des sciences de Brazzaville qui a récolté ces spécimens.

Nous tenons à exprimer toute notre gratitude à Monsieur le Professeur A. G. CHABAUD pour l'aide qu'il nous a apportée dans ce travail.

Résumé.

Toxocara vincenti sp. n. parasite de *Civettictis civetta* Schreber est caractérisé par la fente médiane des lèvres et la paire de dents à la base des angles interlabiaux ; par les deux paires de quatre papilles postelabiales, la brièveté des spicules, et par l'ornementation profonde de la coque des œufs.

BIBLIOGRAPHIE

- BAYLIS, H. A., 1936. — A new Asearid from a bat. *Ann. a. Mag. Nat. Hist.*, ser. 10, 17, pp. 360-365.
- GEDOELST, L., 1920. — Sur une espèce nouvelle d'Asearide, Parasite du Blaireau. *C. R. Soc. Biol.*, Paris, 83, pp. 1291-1292.
- KOU, C. C., 1958. — Studies on parasitic nematodes of mammals from Canton. I. Some New species from *Paradorus minor exitus* Schwarz, *Paguma larvata larvata* (Hamilton Smith) and *Manis pentadactyla aurita* Hodgson. *Acta Zoologica sinica*, 10, 1, pp. 60-67, en chinois, résumé anglais, pp. 68-72, Pl. I-III.
- RAILLIET, A. et HENRY, A., 1911. — Recherches sur les Asearides des carnivores. *C. R. Soc. Biol. Paris*, 70, pp. 12-16.
- SKRJABIN, K. I., SCHIKHOBALOVA N. P. et R. S. SCHULZ, 1953. — Osnovi Nematodologii, 2, 616 p. Ascarides des animaux et de l'homme. *Acad. Sc. U.R.S.S., Moscou* (en russe).
- TAYLOR, E. L., 1924. — On the Asearids of the Dog and Cat. *Ann. Trop. Med. § Parasitol.*, 18, pp. 243-251.
- VUYLSTEKE, C., 1956. — Note sur quelques nématodes parasites avec description de neuf espèces nouvelles. *Rev. Zool. Bot. Afr.*, 53, 3/4, pp. 441-477.
- YAMAGUTI, S., 1935. — Studies on the Helminth Fauna of Japan. — Part 13. Mammalian Nematodes. *Jap. Journ. Zool.*, 6, pp. 435-457.

Laboratoire de Zoologie (Vers)
Muséum National d'Histoire Naturelle, Paris.
et Instituut voor Dierkunde
Dir. : Prof. Dr. L. De Coninck.
Rijksuniversiteit Gent.